



МЕРЫ СОЦИАЛЬНОЙ
ПОДДЕРЖКИ НАСЕЛЕНИЯ
ХАНТЫ-МАНСИЙСКОГО
АВТОНОМНОГО ОКРУГА – ЮГРЫ

МЕРЫ СОЦИАЛЬНОЙ ПОДДЕРЖКИ НАСЕЛЕНИЯ ХАНТЫ-МАНСИЙСКОГО АВТОНОМНОГО ОКРУГА – ЮГРЫ

Подарок
в связи с рождением
ребенка (детей) «Расту в Югре»

2



Единовременная выплата
при рождении
первого ребенка

3



Ежемесячная выплата
в связи с рождением (усыновлением)
первого ребенка

4



Югорский
семейный
капитал

8



Ежемесячная денежная выплата семьям
в случае рождения третьего ребенка
и последующих детей

13



Ежемесячное пособие на ребенка
в возрасте от трех до семи лет включительно
в виде ежемесячной
денежной выплаты

18



Ежемесячная денежная выплата
на ребенка в возрасте
от восьми до семнадцати лет

27



НАИМЕНОВАНИЕ МЕРЫ СОЦИАЛЬНОЙ ПОДДЕРЖКИ



Подарок в связи с рождением ребенка (детей) «Расту в Югре»



Подарок – это мультиконтентная пластиковая карта номиналом в 20 000 рублей, упакованная в шкатулку

ПРАВОВАЯ ИНФОРМАЦИЯ

Закон Ханты-Мансийского автономного округа – Югры от 07.07.2004 № 45-оз «О поддержке семьи, материнства, отцовства и детства в Ханты-Мансийском автономном округе – Югре»;

Постановление Правительства Ханты-Мансийского автономного округа – Югры от 03.10.2019 № 345-п «О предоставлении в Ханты-Мансийском автономном округе – Югре подарка «Расту в Югре».

ПРАВО НА ВЫПЛАТУ ИМЕЮТ

Семьи, зарегистрировавшие рождение ребенка (детей) в государственных органах записи актов гражданского состояния в Ханты-Мансийском автономном округе – Югре с 01.01.2020.

ВАЖНО УЧЕСТЬ

Подарок предоставляется семье однократно бесплатно на каждого ребенка, родившегося с 1 января 2020 года.

Подарок вручается одному из родителей (законных представителей) на основании свидетельства о рождении ребенка (детей):

- в медицинской организации государственной системы здравоохранения автономного округа, осуществляющей медицинскую деятельность по профилю «акушерство и гинекология», в день выписки ребенка (детей);
- в органах записи актов гражданского состояния.

РАЗМЕР ВЫПЛАТЫ

Единовременная выплата в размере **20 000 рублей**

ПЕРЕЧЕНЬ НЕОБХОДИМЫХ ДОКУМЕНТОВ

Заявление с указанием фамилии, имени, отчества и даты рождения ребенка (детей), номера актовой записи о рождении ребенка (детей), реквизитов банковского счета родителя (законного представителя), активирующего карту.

СПОСОБЫ ПОДАЧИ ЗАЯВЛЕНИЯ И ДОКУМЕНТОВ

Федеральная государственная информационная система «Единый портал государственных и муниципальных услуг (функций)».

ДОПОЛНИТЕЛЬНО

Онлайн-активация карты предоставляет доступ к информации об электронных сервисах и услугах, связанных с рождением и воспитанием ребенка (детей).

НАИМЕНОВАНИЕ МЕРЫ СОЦИАЛЬНОЙ ПОДДЕРЖКИ



Единовременная выплата при рождении первого ребенка



ПРАВОВАЯ ИНФОРМАЦИЯ

Закон Ханты-Мансийского автономного округа – Югры от 07.07.2004 № 45-оз «О поддержке семьи, материнства, отцовства и детства в Ханты-Мансийском автономном округе – Югре». Постановление Правительства Ханты-Мансийского автономного округа – Югры от 13.10.2011 № 371-п (ред. от 24.06.2022) «О назначении и выплате пособий, ежемесячной денежной выплаты, единовременной выплаты гражданам, имеющим детей, единовременного пособия супругам в связи с юбилеем их совместной жизни, выдаче удостоверения и предоставлении мер социальной поддержки многодетным семьям».

ПРАВО НА ВЫПЛАТУ ИМЕЮТ

Женщины в возрасте до 35 лет включительно, имеющие место жительства в Ханты-Мансийском автономном округе – Югре, при рождении с 1 января 2022 года первого ребенка и регистрации его рождения в государственных органах записи актов гражданского состояния в Ханты-Мансийском автономном округе – Югре.

РАЗМЕР ВЫПЛАТЫ

15 000 рублей

ПЕРЕЧЕНЬ НЕОБХОДИМЫХ ДОКУМЕНТОВ

Единовременная выплата предоставляется в беззаявительном порядке.

ОСНОВАНИЯ ДЛЯ ПРЕКРАЩЕНИЯ ВЫПЛАТЫ

Право женщины на единовременную выплату при рождении первого ребенка прекращается и возникает у отца в случаях смерти женщины, объявления ее умершей, признания ее недееспособной или ограниченно дееспособной, лишения родительских прав в отношении ребенка, в связи с рождением которого возникло право на единовременную выплату, совершения в отношении данного ребенка умышленного преступления, относящегося к преступлениям против личности и повлекшего за собой лишение родительских прав или ограничение родительских прав в отношении ребенка.

ДОПОЛНИТЕЛЬНО

Единовременная выплата при рождении первого ребенка предоставляется одновременно с подарком в связи с рождением ребенка (детей) «Расту в Югре».

НАИМЕНОВАНИЕ МЕРЫ СОЦИАЛЬНОЙ ПОДДЕРЖКИ



**Ежемесячная выплата
в связи с рождением
(усыновлением)
первого ребенка**



ПРАВОВАЯ ИНФОРМАЦИЯ

Федеральный закон от 28.12.2017 № 418-ФЗ «О ежемесячных выплатах семьям, имеющим детей». Приказ Минтруда России от 29.12.2017 № 889н «Об утверждении Порядка осуществления ежемесячных выплат в связи с рождением (усыновлением) первого ребенка и (или) второго ребенка, обращения за назначением указанных выплат, а также перечня документов (сведений), необходимых для назначения ежемесячных выплат в связи с рождением (усыновлением) первого и (или) второго ребенка».

ПРАВО НА ВЫПЛАТУ ИМЕЮТ

Право на получение ежемесячной выплаты в связи с рождением (усыновлением) первого ребенка возникает в случае, если ребенок рожден (усыновлен) начиная с 1 января 2018 года, является гражданином Российской Федерации и если размер среднедушевого дохода семьи не превышает 2-кратную величину прожиточного минимума трудоспособного населения, установленную в субъекте Российской Федерации.

РАЗМЕР ВЫПЛАТЫ

18 654 рубля

ПЕРИОД РАСЧЕТА СРЕДНЕДУШЕВОГО ДОХОДА СЕМЬИ

Среднедушевой доход семьи при назначении ежемесячной выплаты в связи с рождением (усыновлением) первого ребенка рассчитывается исходя из суммы доходов членов семьи за 12 календарных месяцев (в том числе в случае представления сведений о доходах семьи за период менее 12 календарных месяцев) путем деления одной двенадцатой суммы доходов всех членов семьи за расчетный период на число членов семьи. Отсчет указанного двенадцатимесячного периода начинается за шесть месяцев до даты подачи заявления о назначении такой ежемесячной выплаты.

КАКИЕ ДОХОДЫ УЧИТЫВАЮТСЯ ПРИ РАСЧЕТЕ СРЕДНЕДУШЕВОГО ДОХОДА СЕМЬИ

При расчете среднедушевого дохода семьи для назначения ежемесячной выплаты в связи с рождением (усыновлением) первого ребенка учитываются следующие доходы семьи, полученные в денежной форме:

1) вознаграждение за выполнение трудовых или иных обязанностей, включая выплаты компенсационного и стимулирующего характера, вознаграждение за выполненную работу, оказанную услугу, совершение действия в Российской Федерации. При этом вознаграждение директоров и иные аналогичные выплаты,

получаемые членами органа управления организации (совета директоров или иного подобного органа) - налогового резидента Российской Федерации, местом нахождения (управления) которой является Российская Федерация, рассматриваются как доходы, полученные от источников в Российской Федерации, независимо от места, где фактически исполнялись возложенные на этих лиц управленческие обязанности или откуда производились выплаты указанных вознаграждений;

2) пенсии, пособия, стипендии и иные аналогичные выплаты, полученные гражданином в соответствии с законодательством Российской Федерации и (или) законодательством субъекта Российской Федерации или полученные от иностранной организации в связи с деятельностью ее обособленного подразделения в Российской Федерации;

3) выплаты правопреемникам умерших застрахованных лиц в случаях, предусмотренных законодательством Российской Федерации об обязательном пенсионном страховании;

4) компенсация, выплачиваемая государственным органом или общественным объединением за время исполнения государственных или общественных обязанностей;

5) денежное довольствие (денежное содержание) военнослужащих, сотрудников органов внутренних дел Российской Федерации, учреждений и органов уголовно-исполнительной системы, органов принудительного исполнения Российской Федерации, таможенных органов Российской Федерации и других органов, в которых законодательством Российской Федерации предусмотрено прохождение федеральной государственной службы, связанной с правоохранительной деятельностью, а также дополнительные выплаты, имеющие постоянный характер, и продовольственное обеспечение (денежная компенсация взамен продовольственного пайка), установленные законодательством Российской Федерации

КАКИЕ ДОХОДЫ НЕ УЧИТЫВАЮТСЯ ПРИ РАСЧЕТЕ СРЕДНЕДУШЕВОГО ДОХОДА СЕМЬИ

При расчете среднедушевого дохода семьи не учитываются суммы единовременной материальной помощи, выплачиваемой за счет средств федерального бюджета, бюджетов субъектов Российской Федерации, местных бюджетов и иных источников в связи со стихийным бедствием или другими чрезвычайными обстоятельствами, а также в связи с террористическим актом, а также суммы ежемесячных выплат, осуществленных в соответствии с настоящим Федеральным законом

ПЕРЕЧЕНЬ НЕОБХОДИМЫХ ДОКУМЕНТОВ

Заявление в соответствии с типовой формой, предусмотренной федеральным законодательством.

В заявлении о назначении выплаты указываются:

а) наименование органа исполнительной власти субъекта Российской Федерации, осуществляющего полномочия в сфере социальной защиты населения, или территориального органа Пенсионного фонда Российской Федерации, в который подается заявление;

б) фамилия (кроме того, в скобках указывается фамилия, которая была при рождении), имя, отчество (при наличии) заявителя;

- в) дата рождения заявителя;
- г) сведения о документе, удостоверяющем личность (наименование, серия и номер, кем и когда выдан);
- д) сведения о принадлежности к гражданству;
- е) страховой номер индивидуального лицевого счета застрахованного лица в системе обязательного пенсионного страхования Российской Федерации (при наличии);
- ж) сведения о месте жительства (пребывания) или фактического проживания (почтовый индекс, наименование региона, района, города, иного населенного пункта, улицы, номера дома, корпуса, квартиры) на основании записи в документе, удостоверяющем личность, или документе, подтверждающем регистрацию по месту жительства (пребывания) или фактического проживания (если предъявляется не паспорт, а иной документ, удостоверяющий личность);
- з) контактный телефон;
- и) сведения о ребенке, в связи с рождением (усыновлением) которого возникло право на получение ежемесячной выплаты в связи с рождением (усыновлением) первого, дата рождения, очередность рождения (усыновления), сведения о принадлежности к гражданству);
- к) сведения о представителе заявителя (фамилия, имя, отчество (при наличии), контактный телефон);
- л) сведения о документе, удостоверяющем личность представителя заявителя (наименование, серия и номер, кем и когда выдан);
- м) сведения о документе, подтверждающем полномочия представителя заявителя (наименование, номер, кем и когда выдан);
- н) сведения о наличии факта лишения (нелишения) родительских прав в отношении ребенка, в связи с рождением (усыновлением) которого возникло право на получение ежемесячной выплаты в связи с рождением (усыновлением) первого ребенка;
- о) сведения о наличии факта принятия (непринятия) решения об отмене усыновления ребенка (детей), в связи с рождением (усыновлением) которого возникло право на получение ежемесячной выплаты в связи с рождением (усыновлением) первого ребенка;
- п) сведения о доходах семьи заявителя;
- р) реквизиты счета заявителя, открытого в российской кредитной организации;
- с) перечень прилагаемых документов.

СПОСОБЫ ПОДАЧИ ЗАЯВЛЕНИЯ И ДОКУМЕНТОВ

- а) лично по месту жительства (пребывания). В случае отсутствия подтвержденного места жительства (пребывания) заявление может быть подано по месту фактического проживания;
- б) через многофункциональный центр предоставления государственных и муниципальных услуг;
- в) в электронном виде с использованием федеральной государственной информационной системы «Единый портал государственных и муниципальных услуг (функций)»;
- г) посредством почтовой связи способом, позволяющим подтвердить факт и дату отправления.

ОСНОВАНИЯ ДЛЯ ПРЕКРАЩЕНИЯ ВЫПЛАТЫ

Осуществление ежемесячной выплаты в связи с рождением (усыновлением) первого ребенка прекращается:

а) при достижении ребенком возраста трех лет - органом исполнительной власти субъекта Российской Федерации, осуществляющим полномочия в сфере социальной защиты населения, или территориальным органом Пенсионного фонда Российской Федерации со дня, следующего за днем исполнения ребенку трех лет;

б) в случае переезда гражданина, получающего указанную выплату, на постоянное место жительства (пребывания) или фактического проживания в другой субъект Российской Федерации - органом исполнительной власти субъекта Российской Федерации, осуществляющим полномочия в сфере социальной защиты населения, или территориальным органом Пенсионного фонда Российской Федерации с 1-го числа месяца, следующего за месяцем, в котором соответствующие органы извещены об изменении места жительства (пребывания) или фактического проживания;

в) в случае смерти ребенка - органом исполнительной власти субъекта Российской Федерации, осуществляющим полномочия в сфере социальной защиты населения, или территориальным органом Пенсионного фонда Российской Федерации с 1-го числа месяца, следующего за месяцем, в котором наступила смерть ребенка;

г) в случае смерти заявителя, объявления его в установленном законодательством Российской Федерации порядке умершим или признания его безвестно отсутствующим, а также в случае лишения его родительских прав - органом исполнительной власти субъекта Российской Федерации, осуществляющим полномочия в сфере социальной защиты населения, или территориальным органом Пенсионного фонда Российской Федерации с 1-го числа месяца, следующего за месяцем, в котором наступила смерть заявителя либо вступило в законную силу решение суда об объявлении его умершим или о признании его безвестно отсутствующим, или о лишении его родительских прав.

НАИМЕНОВАНИЕ МЕРЫ СОЦИАЛЬНОЙ ПОДДЕРЖКИ



Югорский
семейный капитал



ПРАВОВАЯ ИНФОРМАЦИЯ

Закон Ханты-Мансийского автономного округа - Югры от 28.10.2011 № 100-оз «О дополнительных мерах поддержки семей, имеющих детей, в Ханты-Мансийском автономном округе – Югре»;

Постановление Правительства Ханты-Мансийского автономного округа – Югры от 24.08.2012 № 298-п «Об утверждении правил подачи заявления о распоряжении средствами (частью средств) Югорского семейного капитала, правил направления средств (части средств) Югорского семейного капитала на улучшение жилищных условий, правил направления средств (части средств) Югорского семейного капитала на получение образования ребенком (детьми), родителями (усыновителями), правил направления средств (части средств) Югорского семейного капитала на получение ребенком (детьми), родителями (усыновителями) медицинской помощи, правил направления средств (части средств) Югорского семейного капитала на приобретение транспортного средства и порядка приостановления и возобновления распоряжения средствами (частью средств) Югорского семейного капитала».

ПРАВО НА ВЫПЛАТУ ИМЕЮТ

- женщины, родившие (усыновившие) третьего ребенка или последующих детей начиная с 1 января 2012 года по 31 декабря 2019 года;
- мужчины, являющиеся единственными усыновителями третьего ребенка или последующих детей, если решение суда об усыновлении вступило в законную силу начиная с 1 января 2012 года по 31 декабря 2019 года;
- женщины, родившие (усыновившие) третьего ребенка или последующих детей начиная с 1 января 2020 года;
- мужчины, являющиеся единственными усыновителями третьего ребенка или последующих детей, если решение суда об усыновлении вступило в законную силу начиная с 1 января 2020 года;
- мужчины при рождении третьего ребенка или последующих детей супругой, имеющей вид на жительство в Российской Федерации или не имеющей гражданства Российской Федерации, начиная с 1 января 2021 года.

ОСНОВАНИЯ ДЛЯ ПРЕКРАЩЕНИЯ ВЫПЛАТЫ

Право женщин (родивших (усыновивших) третьего ребенка или последующих детей начиная с 1 января 2012 года по 31 декабря 2019 года; женщин, родивших (усыновивших) третьего ребенка или последующих детей начиная с 1 января 2020 года), на дополнительные меры поддержки прекращается и возникает у отца (усыновителя) ребенка при наличии гражданства Российской Федерации в случаях смерти женщины, объявления ее умершей, признания ее недееспособной или ограниченно дееспособной, лишения родительских прав в отношении ребенка, в связи с рождением которого возникло право на дополнительные меры поддержки,

совершения в отношении своего ребенка (детей) умышленного преступления, относящегося к преступлениям против личности и повлекшего за собой лишение родительских прав или ограничение родительских прав в отношении ребенка (детей), а также в случае отмены усыновления ребенка, в связи с усыновлением которого возникло право на дополнительные меры поддержки. Право на дополнительные меры поддержки у указанного лица не возникает, если оно является отчимом в отношении предыдущего ребенка, очередность рождения (усыновления) которого была учтена при возникновении права на дополнительные меры поддержки, а также если ребенок, в связи с рождением (усыновлением) которого возникло право на дополнительные меры поддержки, признан в порядке, предусмотренном Семейным кодексом Российской Федерации, после смерти матери (усыновительницы) оставшимся без попечения родителей.

В случаях, если отец (усыновитель) ребенка, у которого возникло право на дополнительные меры поддержки (в случаях смерти женщины, объявления ее умершей, признания ее недееспособной или ограниченно дееспособной, лишения родительских прав в отношении ребенка, в связи с рождением которого возникло право на дополнительные меры поддержки, совершения в отношении своего ребенка (детей) умышленного преступления, относящегося к преступлениям против личности и повлекшего за собой лишение родительских прав или ограничение родительских прав в отношении ребенка (детей), а также в случае отмены усыновления ребенка, в связи с усыновлением которого возникло право на дополнительные меры поддержки) или мужчина, являющийся единственным усыновителем ребенка, умер, объявлен умершим, признан недееспособным или ограниченно дееспособным, лишен родительских прав в отношении ребенка, в связи с рождением которого возникло право на дополнительные меры поддержки, совершил в отношении своего ребенка (детей) умышленное преступление, относящееся к преступлениям против личности и повлекшее за собой лишение родительских прав или ограничение родительских прав в отношении ребенка (детей), либо если в отношении указанных лиц отменено усыновление ребенка, в связи с усыновлением которого возникло право на дополнительные меры поддержки, их право на дополнительные меры поддержки прекращается и возникает у ребенка (детей), не достигшего совершеннолетия, или у совершеннолетнего ребенка (детей), обучающегося по очной форме обучения в образовательной организации любого типа и вида независимо от ее организационно-правовой формы (за исключением образовательной организации дополнительного образования) до окончания такого обучения, но не дольше чем до достижения им возраста 23 лет.

Право на дополнительные меры поддержки, возникшее у ребенка (детей) по основаниям (в случае, если женщина, право которой на дополнительные меры поддержки прекратилось, либо в случае, если у отца (усыновителя) ребенка (детей) не возникло право на дополнительные меры поддержки) прекращается в случае его смерти или объявления его умершим.

ВАЖНО УЧЕСТЬ

Право на дополнительные меры поддержки возникает со дня рождения (усыновления) третьего ребенка или последующих детей независимо от периода времени, прошедшего с даты рождения (усыновления) предыдущего ребенка (детей), и может быть реализовано не ранее чем по истечении одного года со дня рождения (усыновления) третьего ребенка или последующих детей.

При возникновении права на Югорский семейный капитал не учитываются дети, в отношении которых данные лица лишены родительских прав, ограничены в родительских правах или в отношении которых отменено усыновление, а также усыновленные дети, которые на момент усыновления являлись пасынками или падчерицами данных лиц.

РАЗМЕР ВЫПЛАТЫ

1) **116 092 рубля** – для: женщин, родивших (усыновивших) третьего ребенка или последующих детей начиная с 1 января 2012 года по 31 декабря 2019 года;

мужчин, являющихся единственными усыновителями третьего ребенка или последующих детей, если решение суда об усыновлении вступило в законную силу начиная с 1 января 2012 года по 31 декабря 2019 года;

2) **150 000 рублей** для: – женщин, родивших (усыновивших) третьего ребенка или последующих детей начиная с 1 января 2020 года;

– мужчин, являющихся единственными усыновителями третьего ребенка или последующих детей, если решение суда об усыновлении вступило в законную силу начиная с 1 января 2020 года.

При усыновлении ребенка с 1 января 2020 года дополнительная мера поддержки предоставляется в размере 150 000 рублей.

ПЕРЕЧЕНЬ НЕОБХОДИМЫХ ДОКУМЕНТОВ

К заявлению о распоряжении средствами (частью средств) Югорского семейного капитала, прилагаются документы, утвержденные законодательством автономного округа¹, в зависимости от выбранного направления использования средств (части средств) Югорского семейного капитала.

СПОСОБЫ ПОДАЧИ ЗАЯВЛЕНИЯ И ДОКУМЕНТОВ:

Заявление на распоряжение средствами (частью средств) Югорского семейного капитала с указанием направлений использования средств (части средств) Югорского семейного капитала может быть направлено через:

- многофункциональный центр предоставления государственных и муниципальных услуг;
- единый портал государственных и муниципальных услуг;
- почтовым отправлением в Центр социальных выплат по месту жительства (месту пребывания) заявителя.

НАПРАВЛЕНИЯ ИСПОЛЬЗОВАНИЯ СРЕДСТВ ЮГОРСКОГО СЕМЕЙНОГО КАПИТАЛА

- 1) улучшение жилищных условий;
- 2) получение ребенком (детьми), родителями (усыновителями) образования;
- 3) получение ребенком (детьми), родителями (усыновителями) медицинской помощи и иных сопутствующих услуг, связанных с ее получением;
- 4) приобретение транспортного средства;
- 5) получение единовременной выплаты

¹ Постановление Правительства Ханты-Мансийского автономного округа – Югры от 24.08.2012 № 298-п «Об утверждении правил подачи заявления о распоряжении средствами (частью средств) Югорского семейного капитала, правил направления средств (части средств) Югорского семейного капитала на улучшение жилищных условий, правил направления средств (части средств) Югорского семейного капитала на получение образования ребенком (детьми), родителями (усыновителями), правил направления средств (части средств) Югорского семейного капитала на получение ребенком (детьми), родителями (усыновителями) медицинской помощи, правил направления средств (части средств) Югорского семейного капитала на приобретение транспортного средства и порядка приостановления и возобновления распоряжения средствами (частью средств) Югорского семейного капитала»

НАИМЕНОВАНИЕ МЕРЫ СОЦИАЛЬНОЙ ПОДДЕРЖКИ

Единовременная выплата за счет средств (части средств) Югорского семейного капитала

ПРАВОВАЯ ИНФОРМАЦИЯ

Закон Ханты-Мансийского автономного округа - Югры от 28.10.2011 № 100-оз «О дополнительных мерах поддержки семей, имеющих детей, в Ханты-Мансийском автономном округе – Югре»;

Постановление Правительства Ханты-Мансийского автономного округа – Югры от 24.08.2012 № 298-п «Об утверждении правил подачи заявления о распоряжении средствами (частью средств) Югорского семейного капитала, правил направления средств (части средств) Югорского семейного капитала на улучшение жилищных условий, правил направления средств (части средств) Югорского семейного капитала на получение образования ребенком (детьми), родителями (усыновителями), правил направления средств (части средств) Югорского семейного капитала на получение ребенком (детьми), родителями (усыновителями) медицинской помощи, правил направления средств (части средств) Югорского семейного капитала на приобретение транспортного средства и порядка приостановления и возобновления распоряжения средствами (частью средств) Югорского семейного капитала»

ПРАВО НА ВЫПЛАТУ ИМЕЮТ (КАТЕГОРИЯ ПОЛУЧАТЕЛЕЙ)

Граждане, не распорядившиеся средствами Югорского семейного капитала

ОСНОВАНИЯ ДЛЯ ПРЕКРАЩЕНИЯ ВЫПЛАТЫ

Использование права на Югорский семейный капитал

ВАЖНО УЧЕСТЬ

Право может быть реализовано не ранее чем по истечении одного года со дня рождения (усыновления) третьего ребенка или последующих детей, обратиться за предоставлением единовременной выплаты до 31 декабря 2022 года, правом можно воспользоваться однократно.

Размер Югорского семейного капитала, уменьшается на сумму единовременной выплаты.

РАЗМЕР ВЫПЛАТЫ

В размере **до 35 000 рублей**, но не более размера фактического остатка средств Югорского семейного капитала

ПЕРЕЧЕНЬ НЕОБХОДИМЫХ ДОКУМЕНТОВ

Заявление

СПОСОБЫ ПОДАЧИ ЗАЯВЛЕНИЯ И ДОКУМЕНТОВ

Заявление на предоставление единовременной выплаты из средств Югорского семейного капитала подается:

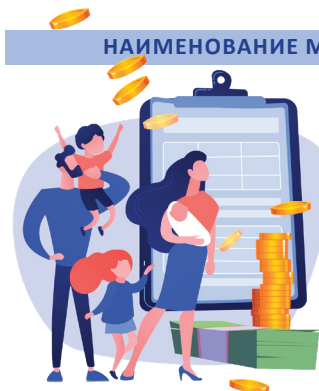
- через многофункциональный центр предоставления государственных и муниципальных услуг;
- через «Единый портал государственных и муниципальных услуг (функций);
- почтовым отправлением в Центр социальных выплат по месту жительства.

ЧЕРЕЗ ЛИЧНЫЙ КАБИНЕТ В ФЕДЕРАЛЬНОЙ ГОСУДАРСТВЕННОЙ ИНФОРМАЦИОННОЙ СИСТЕМЕ «ЕДИНЫЙ ПОРТАЛ ГОСУДАРСТВЕННЫХ И МУНИЦИПАЛЬНЫХ УСЛУГ (ФУНКЦИЙ)»

Ссылка <https://www.gosuslugi.ru/61795/12/info>,

*в случае недостающих сведений, данный перечень можно дополнить необходимой информацией.

НАИМЕНОВАНИЕ МЕРЫ СОЦИАЛЬНОЙ ПОДДЕРЖКИ



Ежемесячная денежная выплата семьям в случае рождения третьего ребенка и последующих детей



ПРАВОВАЯ ИНФОРМАЦИЯ

Закон Ханты-Мансийского автономного округа – Югры от 07.07.2004 № 45-оз «О поддержке семьи, материнства, отцовства и детства в Ханты-Мансийском автономном округе – Югре». Постановление Правительства Ханты-Мансийского автономного округа – Югры от 13.10.2011 № 371-п «О назначении и выплате пособий, ежемесячной денежной выплаты гражданам, имеющим детей, единовременного пособия супругам в связи с юбилеем их совместной жизни, выдаче удостоверения и предоставления мер социальной поддержки многодетным семьям»

ПРАВО НА ВЫПЛАТУ ИМЕЮТ

Предоставляется в случае рождения третьего ребенка и последующих детей), семьям из числа граждан, имеющих место жительства в автономном округе, среднедушевой доход которых не превышает двукратную величину прожиточного минимума трудоспособного населения, установленную в автономном округе

РАЗМЕР ВЫПЛАТЫ

18 654 рубля

ПЕРИОД РАСЧЕТА СРЕДНЕДУШЕВОГО ДОХОДА СЕМЬИ

Среднедушевой доход семьи для назначения пособий и ежемесячной выплаты рассчитывается исходя из суммы доходов всех членов семьи за последние 12 календарных месяцев (в том числе в случае представления сведений о доходах семьи за период менее 12 календарных месяцев), предшествующих 4 календарным месяцам перед месяцем подачи заявления о назначении ежемесячной выплаты, путем деления одной двенадцатой суммы доходов всех членов семьи за расчетный период на число членов семьи

КАКИЕ ДОХОДЫ УЧИТЫВАЮТСЯ ПРИ РАСЧЕТЕ СРЕДНЕДУШЕВОГО ДОХОДА СЕМЬИ

При расчете среднедушевого дохода семьи учитываются следующие виды доходов семьи, полученные в денежной форме:

- вознаграждение за выполнение трудовых или иных обязанностей, включая выплаты компенсационного и стимулирующего характера, вознаграждение за

КАКИЕ ДОХОДЫ НЕ УЧИТЫВАЮТСЯ ПРИ РАСЧЕТЕ СРЕДНЕДУШЕВОГО ДОХОДА СЕМЬИ

При расчете среднедушевого дохода семьи не учитываются:

- выполненную работу, оказанную услугу, совершение действия в Российской Федерации (вознаграждение директоров, иные аналогичные выплаты, получаемые членами органа управления организации (совета директоров или иного подобного органа) - налогового резидента Российской Федерации, местом нахождения (управления) которой является Российская Федерация, рассматриваются как доходы, полученные от источников в Российской Федерации, независимо от места, где фактически исполнялись возложенные на этих лиц управленческие обязанности или откуда производились выплаты указанных вознаграждений);
- пенсии, пособия и иные аналогичные выплаты, полученные в соответствии с законодательством Российской Федерации и (или) законодательством автономного округа, актами (решениями) органов местного самоуправления муниципальных образований автономного округа;
- стипендии, выплачиваемые обучающимся в профессиональных образовательных организациях и образовательных организациях высшего образования, аспирантам и докторантам, обучающимся с отрывом от производства в аспирантуре и докторантуре при образовательных организациях высшего образования и научно-исследовательских учреждениях, слушателям духовных учебных заведений, а также компенсационные выплаты названным категориям граждан в период нахождения их в академическом отпуске по медицинским показаниям;
- средства, выплачиваемые родителями на содержание ребенка (детей), в том числе алименты;
- выплаты правопреемникам умерших застрахованных лиц в случаях, предусмотренных законодательством Российской Федерации об обязательном пенсионном страховании;
- ежемесячные страховые выплаты по обязательному социальному страхованию от несчастных случаев на производстве и профессиональных заболеваний;
- денежное довольствие (денежное содержание) военнослужащих, сотрудников органов внутренних дел Российской Федерации, учреждений и органов уголовно-исполнительной системы, органов принудительного исполнения Российской Федерации, таможенных органов Российской Федерации и других органов, в которых законодательством Российской Федерации предусмотрено прохождение государственной службы, связанной с правоохранительной деятельностью, а также дополнительные выплаты, имеющие постоянный характер, и продовольственное обеспечение (денежная компенсация взамен продовольственного пайка), установленные законодательством Российской Федерации (при наличии);
- компенсации, выплачиваемые государственным органом или общественным объединением за время исполнения государственных или общественных обязанностей;
- дивиденды, проценты и иные доходы, полученные по операциям с ценными бумагами;
- проценты, полученные по вкладам в кредитных учреждениях;
- доходы от предпринимательской деятельности и от осуществления частной практики;
- доходы от продажи имущества, от аренды имущества;
- доходы по договорам авторского заказа, об отчуждении исключительного права на результаты интеллектуальной деятельности;
- иные виды доходов в соответствии с налоговым законодательством.

В доход семьи, взявшей ребенка (детей) под опеку (попечительство), включаются доходы родителей или одного из них (кроме случаев лишения родительских прав), несовершеннолетних братьев и сестер, за исключением лиц, указанных в пункте 23 Порядка, а также назначенные ребенку (детям) пенсии и алименты.

- пособия, указанные в подпунктах 1.1 - 1.4 пункта 1 Порядка, ежемесячные выплаты, установленные Федеральным законом от 28 декабря 2017 года № 418-ФЗ «О ежемесячных выплатах семьям, имеющим детей», ежемесячные выплаты и единовременные выплаты, установленные Указами Президента Российской Федерации от 7 апреля 2020 года № 249 «О дополнительных мерах социальной поддержки семей, имеющих детей», от 23 июня 2020 года № 412 «О единовременной выплате семьям, имеющим детей», от 17 декабря 2020 года № 797 «О единовременной выплате семьям, имеющим детей», от 2 июля 2021 года № 396 «О единовременной выплате семьям, имеющим детей», на ребенка (детей), в отношении которого (которых) назначаются пособия и выплаты, предусмотренные Порядком, произведенные за начальные периоды;
- суммы единовременной материальной помощи, выплачиваемой за счет средств федерального бюджета, бюджетов субъектов Российской Федерации, местных бюджетов и иных источников, в связи со стихийным бедствием или другими чрезвычайными обстоятельствами или в связи с террористическим актом;
- денежные средства материнского (семейного) капитала, Югорского семейного капитала;
- единовременные денежные выплаты на приобретение (строительство) жилых помещений в счет погашения части остатка основного долга по ипотечному жилищному кредиту (займу);
- государственная поддержка, предоставленная за счет средств бюджетов бюджетной системы Российской Федерации на улучшение жилищных условий семьи;
- меры социальной поддержки, предоставляемые в соответствии с Законом автономного округа от 9 июня 2009 года N 86-оз «О дополнительных гарантиях и дополнительных мерах социальной поддержки детей-сирот и детей, оставшихся без попечения родителей, лиц из числа детей-сирот и детей, оставшихся без попечения родителей, усыновителей, приемных родителей в Ханты-Мансийском автономном округе - Югре», за исключением выплаты вознаграждения приемным родителям, предусмотренной статьей 10 указанного Закона, при обращении за назначением пособий и выплат на родного ребенка;
- ежемесячные выплаты неработающим трудоспособным лицам, осуществляющим уход за ребенком-инвалидом в возрасте до 18 лет или инвалидом с детства I группы;
- суммы пособий и иных аналогичных выплат, а также алиментов на ребенка, который на день подачи заявления достиг возраста 18 лет;
- единовременные страховые выплаты, производимые в возмещение ущерба, причиненного жизни и здоровью человека, его личному имуществу и имуществу, находящемуся в общей собственности членов его семьи, а также ежемесячные суммы, связанные с дополнительными расходами на медицинскую, социальную и профессиональную реабилитацию в соответствии с решением учреждения государственной службы медико-социальной экспертизы;
- государственная социальная помощь на основании социального контракта;
- доходы семьи, предусмотренные пунктом 24 Порядка, начисленные, но не выплаченные фактически.

ПЕРЕЧЕНЬ НЕОБХОДИМЫХ ДОКУМЕНТОВ ДЛЯ НАЗНАЧЕНИЯ ПОСОБИЯ

Заявление в соответствии с типовой формой, предусмотренной законодательством с указанием следующих сведений:

а) сведения о документе, удостоверяющем личность и содержащем указание на гражданство Российской Федерации, гражданина и членов его семьи, в соответствии с законодательством Российской Федерации;

б) свидетельство о государственной регистрации факта рождения ребенка, заключения (расторжения) брака (при смене фамилии), выданное компетентным органом иностранного государства, и его нотариально удостоверенный перевод на русский язык (в случае регистрации факта рождения ребенка (детей) за пределами территории Российской Федерации);

в) сведения о заключении (расторжении) брака (реквизиты актовой записи о регистрации (расторжении) брака);

г) сведения о ребенке (детях), проживающем совместно с гражданином (фамилия, имя, отчество, дата рождения, реквизиты актовой записи о рождении);

д) сведения о законном представителе ребенка (детей), опекуне (попечителе) и о документе, подтверждающем его полномочия (фамилия, имя, отчество, дата рождения, реквизиты акта органа опеки и попечительства);

е) сведения о месте жительства (месте пребывания) гражданина и членов его семьи в автономном округе с указанием периодов проживания;

ж) сведения о документах, подтверждающих правовые основания отнесения лиц, проживающих совместно с гражданином по месту постоянного жительства, к членам его семьи;

з) сведения о сумме и видах доходов родителей (усыновителей, опекунов, попечителей, отчима, мачехи), в том числе о средствах на содержание детей за последние 12 календарных месяцев, предшествующих 4 календарным месяцам перед месяцем подачи заявления;

и) сведения о факте уплаты одним из родителей (законных представителей) налогов от трудовой, служебной, предпринимательской, иной профессиональной деятельности в консолидированный бюджет автономного округа не менее 3 лет либо уплаты матерью страховых взносов на обязательное пенсионное страхование, учитываемых при определении ее права на страховую пенсию не менее 5 лет, или уплаты страховых взносов на обязательное пенсионное страхование в отношении ее не менее 5 лет с указанием периодов;

к) сведения о прохождении членом семьи гражданина военной службы по призыву;

л) сведения о признании гражданина или члена семьи безработным;

м) сведения о направлении медицинской организацией государственной системы здравоохранения автономного округа матери на родоразрешение по медицинским показаниям в медицинские организации, расположенные в других субъектах Российской Федерации;

н) сведения о месте работы гражданина и (или) его супруги (супруга) являющихся военнослужащими, сотрудниками учреждений и органов уголовно-исполнительной системы Российской Федерации, органов федеральной службы безопасности, органов государственной охраны, органов внутренних дел Российской Федерации, таможенных органов Российской Федерации, войск национальной гвардии Российской Федерации, органов принудительного исполнения Российской Федерации, Главного управления специальных программ Президента Российской Федерации;

о) сведения о ИНН налогового агента - гражданина и (или) его супруги (супруга), являющихся военнослужащим, сотрудником войск национальной гвардии Российской Федерации, органов принудительного исполнения Российской Федерации, таможенных органов Российской Федерации, Главного управления специальных программ Президента Российской Федерации.

СПОСОБЫ ПОДАЧИ ЗАЯВЛЕНИЯ И ДОКУМЕНТОВ:

а) лично по месту жительства (пребывания). В случае отсутствия подтвержденного места жительства (пребывания) заявление может быть подано по месту фактического проживания;

б) через многофункциональный центр предоставления государственных и муниципальных услуг;

в) в электронном виде с использованием федеральной государственной информационной системы «Единый портал государственных и муниципальных услуг (функций)»;

г) посредством почтовой связи способом, позволяющим подтвердить факт и дату отправления.

ОСНОВАНИЯ ДЛЯ ПРЕКРАЩЕНИЯ ВЫПЛАТЫ

Выплата пособий и ежемесячной денежной выплаты прекращается с первого числа месяца, следующего за месяцем, в котором наступили обстоятельства, указанные в пункте 14 постановления Правительства Ханты-Мансийского автономного округа – Югры от 13.10.2011 № 371-п «О назначении и выплате пособий, ежемесячной денежной выплаты гражданам, имеющим детей, единовременного пособия супругам в связи с юбилеем их совместной жизни, выдаче удостоверения и предоставлении мер социальной поддержки многодетным семьям» (далее – Порядок), а также в случае изменения места жительства в пределах автономного округа.

Исчерпывающие основания для отказа в назначении (выплате) пособий или ежемесячной денежной выплаты, предусмотренных пунктом 14 Порядка:

- смерть гражданина или ребенка;
- размер среднедушевого дохода семьи превышает двукратную величину прожиточного минимума в автономном округе для трудоспособного населения;
- наличие в заявлении неполных или недостоверных сведений;
- выявление фактов представления заведомо недостоверных и (или) неполных сведений;
- определение ребенка на полное государственное обеспечение в медицинскую организацию, образовательную организацию либо организацию, оказывающую социальные услуги;
- лишение или ограничение гражданина в родительских правах;
- назначение ребенку опекуна (попечителя);
- объявление ребенка в возрасте до 18 лет полностью дееспособным в соответствии с законодательством Российской Федерации;
- неподтверждение Министерством внутренних дел Российской Федерации, иными органами (организациями), указанными в абзацах с тридцать первого по тридцать седьмой пункта 16 Порядка, факта проживания гражданина, в том числе совместного проживания с ребенком (детьми), по месту жительства в автономном округе либо неподтверждение факта совместного проживания гражданина с ребенком (детьми) сведениями, содержащимися в регистре получателей социальных услуг;
- выезд гражданина, имеющего детей, на постоянное место жительства за пределы автономного округа;
- назначение пособий, выплат в другом муниципальном образовании автономного округа;
- получение пособий, выплат в другом субъекте Российской Федерации;
- отсутствие или утрата права на получение пособий, выплат;
- отсутствие уплаты одним из родителей (законных представителей) налогов от трудовой, служебной, предпринимательской, иной профессиональной деятельности в консолидированный бюджет автономного округа не менее 3 лет;
- отсутствие уплаты матерью страховых взносов на обязательное пенсионное страхование, учитываемых при определении ее права на страховую пенсию не менее 5 лет;
- отсутствие уплаты в отношении матери страховых взносов на обязательное пенсионное страхование не менее 5 лет.

НАИМЕНОВАНИЕ МЕРЫ СОЦИАЛЬНОЙ ПОДДЕРЖКИ



Ежемесячное пособие на ребенка в возрасте от трех до семи лет включительно в виде ежемесячной денежной выплаты



ПРАВОВАЯ ИНФОРМАЦИЯ

Указ Президента Российской Федерации от 20.03.2020 № 199 «О дополнительных мерах государственной поддержки семей, имеющих детей»;

Постановление Правительства Российской Федерации от 31.03.2020 № 384 «Об утверждении основных требований к порядку назначения и осуществления ежемесячной денежной выплаты на ребенка в возрасте от 3 до 7 лет включительно, примерного перечня документов (сведений), необходимых для назначения указанной ежемесячной выплаты, и типовой формы заявления о ее назначении»;

Закон Ханты-Мансийского автономного округа - Югры от 07.07.2004 № 45-оз «О поддержке семьи, материнства, отцовства и детства в Ханты-Мансийском автономном округе – Югре»;

постановление Правительства Ханты-Мансийского автономного округа - Югры от 13.10.2011 № 371-п «О назначении и выплате пособий, ежемесячной денежной выплаты гражданам, имеющим детей, единовременного пособия супругам в связи с юбилеем их совместной жизни, выдаче удостоверения и предоставлении мер социальной поддержки многодетным семьям».

ПРАВО НА ВЫПЛАТУ ИМЕЮТ

Устанавливается гражданам Российской Федерации, имеющим место жительства на территории автономного округа, имеющим среднедушевой доход семьи, не превышающий величину прожиточного минимума на душу населения, установленную в автономном округе.

РАЗМЕР ВЫПЛАТЫ

Ежемесячная выплата осуществляется в размере:

50% величины прожиточного минимума для детей, установленной в автономном округе на дату обращения за назначением ежемесячной выплаты (далее - величина прожиточного минимума для детей), – если размер среднедушевого дохода семьи не превышает величину прожиточного минимума на душу населения, установленную в автономном округе (далее – величина прожиточного минимума на душу населения);

75% величины прожиточного минимума для детей – если размер среднедушевого дохода семьи, рассчитанный с учетом ежемесячной выплаты в размере 50% величины прожиточного минимума для детей, не превышает величину прожиточного минимума на душу населения;

100% величины прожиточного минимума для детей – если размер среднедушевого дохода семьи, рассчитанный с учетом ежемесячной выплаты в размере 75% величины прожиточного минимума для детей, не превышает величину прожиточного минимума на душу населения.

ПЕРИОД РАСЧЕТА СРЕДНЕДУШЕВОГО ДОХОДА СЕМЬИ

Среднедушевой доход семьи для назначения ежемесячной выплаты рассчитывается исходя из суммы доходов всех членов семьи за последние 12 календарных месяцев (в том числе в случае представления документов (сведений) о доходах семьи за период менее 12 календарных месяцев), предшествующих 4 календарным месяцам перед месяцем подачи заявления о назначении ежемесячной выплаты, путем деления одной двенадцатой суммы доходов всех членов семьи за расчетный период на число членов семьи

КАКИЕ ДОХОДЫ УЧИТЫВАЮТСЯ ПРИ РАСЧЕТЕ СРЕДНЕДУШЕВОГО ДОХОДА СЕМЬИ

При расчете среднедушевого дохода семьи учитываются следующие виды доходов семьи, полученные в денежной форме:

а) вознаграждение за выполнение трудовых или иных обязанностей, включая выплаты стимулирующего характера, вознаграждение за выполненную работу, оказанную услугу, совершение действия в рамках гражданско-правового договора, в том числе по договору об осуществлении опеки или попечительства на возмездных условиях (договору о приемной семье, договору о патронатной семье). При этом вознаграждение директоров и иные аналогичные выплаты, получаемые членами органа управления организации (совета директоров или иного подобного органа) - налогового резидента Российской Федерации, местом нахождения (управления) которой является Российская Федерация, рассматриваются как доходы, полученные от источников в Российской Федерации, независимо от места, где фактически исполнялись возложенные на этих лиц управленческие обязанности или откуда производилась выплата указанного вознаграждения. В 2022 году при расчете среднедушевого дохода семьи не учитываются предусмотренные настоящим подпунктом доходы заявителя и членов его семьи, с которыми был расторгнут трудовой договор начиная с 1 марта 2022 г. и которые признаны безработными в порядке, установленном Законом Российской Федерации «О занятости населения в Российской Федерации», на день подачи заявления. При принятии решения о назначении ежемесячной выплаты с учетом обстоятельств, предусмотренных предложением третьим настоящего подпункта, ежемесячная выплата назначается на 6 месяцев;

б) пенсии, пособия и иные аналогичные выплаты, в том числе выплаты по обязательному социальному страхованию и выплаты компенсационного характера, полученные в соответствии с законодательством Российской Федерации и (или) законодательством субъекта Российской Федерации, актами (решениями) органов местного самоуправления;

в) стипендии и иные денежные выплаты, предусмотренные законодательством Российской Федерации, выплачиваемые лицам, обучающимся в профессиональных образовательных организациях и образовательных организациях высшего образования, лицам, обучающимся по очной форме по программам подготовки научных и научно-педагогических кадров, лицам, обучающимся в духовных образовательных организациях, а также компенсационные выплаты указанным категориям граждан в период их нахождения в академическом отпуске по медицинским показаниям;

г) сумма полученных алиментов;

д) выплаты правопреемникам умерших застрахованных лиц в случаях, предусмотренных законодательством Российской Федерации об обязательном пенсионном страховании;

е) утратил силу с 1 апреля 2021 года;

ж) денежное довольствие (денежное содержание) военнослужащих, сотрудников органов внутренних дел Российской Федерации, учреждений и органов уголовно-исполнительной системы, органов принудительного исполнения Российской Федерации, таможенных органов Российской Федерации и других органов, в которых законодательством Российской Федерации предусмотрено прохождение государственной службы, связанной с правоохранительной деятельностью, а также дополнительные выплаты, имеющие постоянный характер, и продовольственное обеспечение (денежная компенсация взамен продовольственного пайка), установленные законодательством Российской Федерации (при наличии);

з) компенсации, выплачиваемые государственным органом или общественным объединением за время исполнения государственных или общественных обязанностей;

и) дивиденды, проценты и иные доходы, полученные по операциям с ценными бумагами и операциям с производными финансовыми инструментами, а также в связи с участием в управлении собственностью организации;

к) проценты, полученные по вкладам в кредитных учреждениях;

л) доходы от осуществления предпринимательской деятельности, включая доходы, полученные в результате деятельности крестьянского (фермерского) хозяйства, в том числе созданного без образования юридического лица, и доходы от осуществления частной практики (за исключением грантов, субсидий и других поступлений, имеющих целевой характер расходования и предоставляемых в рамках поддержки предпринимательства, сведения о которых заявитель или члены его семьи вправе предоставить);

м) доходы от реализации и сдачи в аренду (наем, поднаем) имущества;

н) доходы по договорам авторского заказа, об отчуждении исключительного права на результаты интеллектуальной деятельности;

о) доходы, полученные в рамках применения специального налогового режима «Налог на профессиональный доход»;

п) ежемесячное пожизненное содержание судей, вышедших в отставку;

р) единовременное пособие при увольнении с военной службы, службы в войсках национальной гвардии Российской Федерации, органах принудительного исполнения Российской Федерации, таможенных органах Российской Федерации, Главном управлении специальных программ Президента Российской Федерации, учреждениях и органах уголовно-исполнительной системы Российской Федерации, органах федеральной службы безопасности Российской Федерации, органах государственной охраны Российской Федерации, органах внутренних дел Российской Федерации, других органах, в которых законодательством Российской Федерации предусмотрено прохождение федеральной государственной службы, связанной с правоохранительной деятельностью;

с) доход, полученный заявителем или членами его семьи за пределами Российской Федерации;

т) доходы, полученные в результате выигрышей, выплачиваемых организаторами лотерей, тотализаторов и других основанных на риске игр.

КАКИЕ ДОХОДЫ НЕ УЧИТЫВАЮТСЯ ПРИ РАСЧЕТЕ СРЕДНЕДУШЕВОГО ДОХОДА СЕМЬИ

При расчете среднедушевого дохода семьи не учитываются:

а) предусмотренные настоящими основными требованиями ежемесячные выплаты, произведенные за прошлые периоды в отношении ребенка, на которого подается заявление о назначении ежемесячной выплаты;

б) ежемесячные выплаты, установленные Федеральным законом «О ежемесячных выплатах семьям, имеющим детей» на ребенка, в отношении которого назначена предусмотренная настоящими основными требованиями ежемесячная выплата, произведенные за прошлые периоды;

в) суммы единовременной материальной помощи, выплачиваемой за счет средств федерального бюджета, бюджетов субъектов Российской Федерации, местных бюджетов и иных источников в связи со стихийным бедствием или другими чрезвычайными обстоятельствами, а также в связи с террористическим актом;

г) ежемесячные выплаты неработающим трудоспособным лицам, осуществляющим уход за ребенком-инвалидом в возрасте до 18 лет или инвалидом с детства I группы;

д) ежемесячные денежные выплаты в связи с рождением третьего ребенка или последующих детей на ребенка, в отношении которого назначена предусмотренная настоящими основными требованиями ежемесячная выплата, произведенные за прошлые периоды;

е) суммы пособий и иных аналогичных выплат, а также алиментов на ребенка, который на день подачи заявления достиг возраста 18 лет (23 лет - в случаях, предусмотренных законодательством субъектов Российской Федерации);

ж) единовременные страховые выплаты, производимые в возмещение ущерба, причиненного жизни и здоровью человека, его личному имуществу и имуществу, находящемуся в общей собственности членов его семьи, а также ежемесячные суммы, связанные с дополнительными расходами на медицинскую, социальную и профессиональную реабилитацию в соответствии с решением учреждения государственной службы медико-социальной экспертизы;

з) государственная социальная помощь на основании социального контракта;

и) денежные средства на приобретение недвижимого имущества, автотранспортного или мототранспортного средства, стоимость приобретения которого в полном объеме оплачена в рамках целевой государственной социальной поддержки;

к) средства материнского (семейного) капитала, предусмотренного Федеральным законом «О дополнительных мерах государственной поддержки семей, имеющих детей», предназначенные для приобретения технических средств реабилитации, либо строительства или реконструкции объекта индивидуального жилищного строительства, либо компенсации затрат, понесенных на строительство или реконструкцию объекта индивидуального жилищного строительства;

л) сумма возвращенного налога на доходы физических лиц в связи с получением права на налоговый вычет через работодателя в соответствии с законодательством Российской Федерации, а также денежных средств, возвращенных после перерасчета налоговой базы с учетом предоставления налоговых вычетов по окончании налогового периода;

м) социальное пособие на погребение, установленное Федеральным законом «О погребении и похоронном деле»;

н) компенсации за самостоятельно приобретенное инвалидом техническое средство реабилитации и (или) оказанную услугу, которые должны быть предоставлены инвалиду в соответствии с индивидуальной программой реабилитации или абилитации инвалида, а также ежегодная денежная компенсация расходов на содержание и ветеринарное обслуживание собак-проводников, предоставляемые в соответствии с Федеральным законом «О социальной защите инвалидов в Российской Федерации».

ИМУЩЕСТВО СЕМЬИ НЕ БОЛЬШЕ УСТАНОВЛЕННОГО ПЕРЕЧНЯ

Право на выплату возникает только в том случае, если семье в совокупности принадлежит имущество в пределах утвержденного перечня (имущество, которое может быть в собственности у семьи одновременно):

- одна квартира, комната или доли в квартире. Суммарная площадь на всех членов семьи не больше 24 кв.м. на одного человека;
- один дом любой площади или доли в праве собственности на дом. Или несколько домов, если общая площадь на каждого члена семьи не более 40 кв.м.;
- один садовый дом;
- один гараж, машиноместо. Или два, если семья многодетная, включает человека с инвалидностью или имеет автомобиль или мотоцикл, предоставленный по соцподдержке;
- земельные участки суммарной площадью не более 0,25 га в городе или 1 га в сельской местности. Лимит определяется по месту жительства семьи;
- одно нежилое помещение;
- суммарный доход семьи от вкладов и расчетов в банке до 12 654 руб.;
- один автомобиль и мотоцикл. Или два, если семья многодетная, член семьи имеет инвалидность или транспорт получен в качестве меры социальной поддержки;
- одна единица самоходной техники младше 5 лет;
- один катер или моторная лодка младше 5 лет.

При оценке не учитывается:

- непригодное для проживания помещение;
- доли в праве общей долевой собственности, равные не более 1/3 от общей площади жилья;
- помещение, которое занимает член семьи с тяжелой формой хронических заболеваний, если совместное проживание с ним невозможно;
- жилье, земельные участки и транспортные средства, предоставленные многодетной семье в качестве господдержки или полностью за оплаченные за счет средств целевой господдержки;
- Дальневосточный гектар;
- участки в общей долевой собственности и земли сельскохозяйственного назначения;
- хозпостройки на участках для ИЖС, личного подсобного хозяйства и садовых участках;
- общее имущество в многоквартирном доме;
- имущество общего пользования садоводческого или огороднического некоммерческого товарищества;
- жилье под арестом;
- транспортные средства под арестом или в розыске.

УВАЖИТЕЛЬНЫЕ ПРИЧИНЫ ОТСУТСТВИЯ ДОХОДА

Если у кого-то из совершеннолетних членов семьи не было подтвержденно дохода в расчетном периоде, его отсутствие можно обосновать следующими причинами:

- заявитель или члены его семьи не более 6 месяцев имели статус безработного, ищущего работу;
- заявитель или члены его семьи осуществляли уход за ребенком до достижения им возраста 3 лет;
- заявитель или члены его семьи младше 23 лет, обучались в общеобразова-

тельной организации, профессиональной образовательной организации или образовательной организации высшего образования по очной форме обучения и не получали стипендию;

- заявитель или члены его семьи осуществляли уход за ребенком-инвалидом в возрасте до 18 лет, или инвалидом с детства I группы, или инвалидом I группы, или престарелым, нуждающимся по заключению лечебного учреждения в постоянном постороннем уходе либо достигшим возраста 80 лет;
- заявитель или члены его семьи проходили непрерывное лечение длительностью свыше 3 месяцев, вследствие чего временно не могли осуществлять трудовую деятельность;
- заявитель или члены его семьи проходили военную службу (включая период не более 3 месяцев со дня демобилизации);
- заявитель или члены его семьи были лишены свободы или находились под стражей (включая период не более 3 месяцев со дня освобождения);
- заявитель являлся (является) единственным родителем (законным представителем), имеющим несовершеннолетнего ребенка (детей);
- семья заявителя являлась (является) многодетной (этот случай распространяется только на заявителя или только на одного из членов его семьи);
- заявитель-женщина и (или) члены семьи заявителя были беременны (при условии продолжительности беременности в течение 6 месяцев и более, проходящихся на расчетный период, или при условии, что на день подачи заявления срок беременности женщины - 12 недель и более, решение об отказе в назначении ежемесячной выплаты не принимается).

В одном периоде может быть несколько разных уважительных причин. Если период, в течение которого не было доходов по этим основаниям, составляет 10 и более месяцев, решение об отказе из-за отсутствия дохода не принимается.

ПЕРЕЧЕНЬ НЕОБХОДИМЫХ ДОКУМЕНТОВ

Заявлению в соответствии с типовой формой, предусмотренной федеральным законодательством.

Одновременно с заявлением заявителем представляются в зависимости от сложившейся у него жизненной ситуации документы (сведения):

- а) о рождении ребенка - при регистрации акта гражданского состояния компетентным органом иностранного государства по законам соответствующего иностранного государства;
- б) о смерти члена семьи - при регистрации акта гражданского состояния компетентным органом иностранного государства по законам соответствующего иностранного государства;
- в) о заключении (расторжении) брака - при регистрации акта гражданского состояния компетентным органом иностранного государства по законам соответствующего иностранного государства;
- г) о наличии в собственности у заявителя и членов его семьи жилого помещения (его части), занимаемого заявителем и (или) членом его семьи, страдающим тяжелой формой хронического заболевания, предусмотренного перечнем тяжелых форм хронических заболеваний, при которых невозможно совместное проживание граждан в одной квартире, утвержденным Министерством здравоохранения Российской Федерации, а также жилого помещения (его части), признанного в установленном порядке непригодным для проживания;
- д) о факте обучения заявителя или членов его семьи младше 23 лет в общеобразовательной организации, профессиональной образовательной организации или образовательной организации высшего образования по очной форме обучения;
- е) о факте неполучения стипендии в случае обучения заявителя или членов его семьи младше 23 лет в общеобразовательной организации, профессиональной

образовательной организации или образовательной организации высшего образования по очной форме обучения;

ж) о факте прохождения заявителем или членами его семьи непрерывного лечения длительностью свыше 3 месяцев, вследствие чего временно они не могли осуществлять трудовую деятельность;

з) о нахождении заявителя или членов его семьи на полном государственном обеспечении;

и) о прохождении заявителем или членами его семьи военной службы по призыву, а также о статусе военнослужащего, обучающегося в военной профессиональной образовательной организации и военной образовательной организации высшего образования и не заключившего контракт о прохождении военной службы;

к) о прохождении заявителем или членами его семьи военной службы по призыву;

л) о нахождении заявителя или членов его семьи на принудительном лечении по решению суда;

н) о размере стипендии и иных денежных выплат, предусмотренных законодательством Российской Федерации, выплачиваемых лицам, обучающимся в профессиональных образовательных организациях и образовательных организациях высшего образования, лицам, обучающимся по очной форме по программам подготовки научных и научно-педагогических кадров, лицам, обучающимся в духовных образовательных организациях, а также компенсационных выплат указанным категориям граждан в период их нахождения в академическом отпуске по медицинским показаниям;

о) о размере ежемесячного пожизненного содержания судей, вышедших в отставку;

п) о размере единовременного пособия при увольнении с военной службы, службы в учреждениях и органах уголовно-исполнительной системы Российской Федерации, органах федеральной службы безопасности, органах государственной охраны, органах внутренних дел Российской Федерации, таможенных органах Российской Федерации, войсках национальной гвардии Российской Федерации, органах принудительного исполнения Российской Федерации, Главном управлении специальных программ Президента Российской Федерации, а также из иных органов, в которых законодательством Российской Федерации предусмотрено прохождение федеральной государственной службы, связанной с правоохранительной деятельностью;

р) о размере пенсии, получаемой лицами, проходящими (проходившими) военную службу, службу в учреждениях и органах уголовно-исполнительной системы Российской Федерации, органах федеральной службы безопасности, органах государственной охраны, органах внутренних дел Российской Федерации, таможенных органах Российской Федерации, войсках национальной гвардии Российской Федерации, органах принудительного исполнения Российской Федерации, Главном управлении специальных программ Президента Российской Федерации, а также в иных органах, в которых законодательством Российской Федерации предусмотрено прохождение федеральной государственной службы, связанной с правоохранительной деятельностью;

с) о размере доходов (в случае если заявитель или члены его семьи являются (являлись) сотрудниками учреждений и органов уголовно-исполнительной системы Российской Федерации, органов федеральной службы безопасности, органов государственной охраны, органов внутренних дел Российской Федерации);

т) о размере полученной компенсации, выплачиваемой государственным органом или общественным объединением за время исполнения государственных или общественных обязанностей;

у) о размере доходов, полученных заявителем или членами его семьи за пределами Российской Федерации;

ф) о размере доходов от занятий предпринимательской деятельностью, включая доходы, полученные в результате деятельности крестьянского (фермерского) хозяйства, в том числе созданного без образования юридического лица, и доходов от осуществления частной практики;

х) о размере доходов, полученных в рамках применения специального налогового режима «Налог на профессиональный доход»;

ц) о размере доходов по договорам авторского заказа, договорам об отчуждении исключительного права на результаты интеллектуальной деятельности;

ч) о наличии в собственности у заявителя и членов его семьи зданий с назначением «жилое», «жилое строение», «жилой дом», помещений с назначением «жилое», земельных участков, которые предоставлены уполномоченным органом субъекта Российской Федерации или муниципального образования в рамках государственной социальной поддержки многодетной семьи, признанной таковой в соответствии с законодательством субъекта Российской Федерации (далее - многодетная семья), или стоимость приобретения которых в полном объеме оплачена за счет денежных средств, предоставленных в рамках целевой государственной социальной поддержки на приобретение недвижимого имущества, а также земельных участков, предоставленных в соответствии с Федеральным законом «Об особенностях предоставления гражданам земельных участков, находящихся в государственной или муниципальной собственности и расположенных в Арктической зоне Российской Федерации и на других территориях Севера, Сибири и Дальнего Востока Российской Федерации, и о внесении изменений в отдельные законодательные акты Российской Федерации»;

ш) о наличии зарегистрированного на заявителя или членов его семьи автотранспортного (мототранспортного) средства, которое предоставлено уполномоченным органом субъекта Российской Федерации или муниципального образования в рамках государственной социальной поддержки или стоимость приобретения которого в полном объеме оплачена за счет денежных средств, предоставленных в рамках целевой государственной социальной поддержки на приобретение движимого имущества;

щ) о нахождении автотранспортного (мототранспортного) средства, маломерного судна, самоходной машины или другого вида техники под арестом и (или) в розыске;

ы) о полученных грантах, субсидиях и других поступлениях, имеющих целевой характер расходования и предоставляемых в рамках поддержки предпринимательства;

э) о беременности женщины. Заявитель имеет право представить документы (сведения) о беременности женщины за период, за который рассчитывается среднедушевой доход семьи.

Документы (сведения), предусмотренные подпунктами «е», «ж» и «к» настоящего перечня, представляются заявителем за период, за который рассчитывается среднедушевой доход семьи.

Документы (сведения) компетентного органа иностранного государства, подтверждающие размер доходов, предусмотренных подпунктом «у» настоящего перечня, представляются заявителем с заверенным переводом на русский язык в соответствии с законодательством Российской Федерации.

В случае если заявление подано с использованием единого портала или регионального портала государственных и муниципальных услуг, заявитель в течение 10 рабочих дней со дня регистрации уполномоченным органом заявления представляет в уполномоченный орган документы (сведения), предусмотренные перечнем.

В случае если при личном обращении заявителя за назначением ежемесячной денежной выплаты им представлен неполный комплект указанных в перечне документов (сведений), необходимых для назначения ежемесячной выплаты, заявитель вправе представить недостающие документы (сведения) в течение 10 рабочих дней со дня регистрации заявления уполномоченным органом.

Заявитель несет ответственность за неполноту и недостоверность сведений, указанных в заявлении, в соответствии с законодательством Российской Федерации.

СПОСОБЫ ПОДАЧИ ЗАЯВЛЕНИЯ И ДОКУМЕНТОВ

- а) лично по месту жительства (пребывания). В случае отсутствия подтвержденного места жительства (пребывания) заявление может быть подано по месту фактического проживания;
- б) через многофункциональный центр предоставления государственных и муниципальных услуг;
- в) в электронном виде с использованием федеральной государственной информационной системы «Единый портал государственных и муниципальных услуг (функций)»;
- г) посредством почтовой связи способом, позволяющим подтвердить факт и дату отправления.

ОСНОВАНИЯ ДЛЯ ПРЕКРАЩЕНИЯ ВЫПЛАТЫ

Решение о прекращении ежемесячной выплаты принимается уполномоченным органом в следующих случаях:

- а) государственная регистрация смерти (объявление умершим, признание безвестно отсутствующим) получателя ежемесячной выплаты и (или) ребенка, в отношении которого производится ежемесячная выплата;
- б) помещение ребенка, в отношении которого производится ежемесячная выплата, в организацию на полное государственное обеспечение, за исключением случаев обучения в организациях, осуществляющих образовательную деятельность по адаптированным основным общеобразовательным программам;
- в) лишение (ограничение) родительских прав получателя ежемесячной выплаты в отношении ребенка, в отношении которого производится ежемесячная выплата;
- г) отмена усыновления в отношении ребенка, в отношении которого производится ежемесячная выплата;
- д) признание судом получателя ежемесячной выплаты недееспособным или ограниченно дееспособным;
- е) передача под опеку (попечительство) ребенка, на содержание которого в установленном порядке выплачиваются денежные средства и в отношении которого производится ежемесячная выплата;
- ж) объявление в розыск получателя ежемесячной выплаты;
- з) выявление факта представления получателем ежемесячной выплаты документов (сведений), содержащих неполную и (или) недостоверную информацию, если это влечет утрату права на ежемесячную выплату;
- и) направление получателя ежемесячной выплаты в места лишения свободы для отбытия наказания или применение в его отношении меры пресечения в виде заключения под стражу;
- к) направление получателя ежемесячной выплаты на принудительное лечение по решению суда;
- л) расторжение брака получателем ежемесячной выплаты, если место жительства (проживания) ребенка, на которого производится ежемесячная выплата, по решению суда определено совместно с другим родителем (законным представителем) ребенка, в отношении которого не производится ежемесячная выплата.

НАИМЕНОВАНИЕ МЕРЫ СОЦИАЛЬНОЙ ПОДДЕРЖКИ



Ежемесячная
денежная выплата
на ребенка
в возрасте от восьми до
семнадцати лет



ПРАВОВАЯ ИНФОРМАЦИЯ

Указ Президента Российской Федерации от 31.03.2022 № 175 «О ежемесячной денежной выплате семьям, имеющим детей»;

Постановление Правительства Российской Федерации от 09.04.2022 № 630 «Об утверждении основных требований к порядку и условиям предоставления ежемесячной денежной выплаты на ребенка в возрасте от 8 до 17 лет, примерного перечня документов (сведений), необходимых для назначения указанной ежемесячной выплаты, и типовой формы заявления о ее назначении»;

Закон Ханты-Мансийского автономного округа – Югры от 07.07.2004 № 45-оз «О поддержке семьи, материнства, отцовства и детства в Ханты-Мансийском автономном округе – Югре»

ПРАВО НА ВЫПЛАТУ ИМЕЮТ

Устанавливается гражданам Российской Федерации, имеющим место жительства на территории автономного округа, имеющим среднедушевой доход семьи, не превышающий величину прожиточного минимума на душу населения, установленную в автономном округе

РАЗМЕР ВЫПЛАТЫ

Ежемесячная выплата осуществляется в размере:

50% величины прожиточного минимума для детей, установленной в автономном округе на дату обращения за назначением ежемесячной выплаты (далее – величина прожиточного минимума для детей), – если размер среднедушевого дохода семьи не превышает величину прожиточного минимума на душу населения, установленную в автономном округе (далее - величина прожиточного минимума на душу населения);

75% величины прожиточного минимума для детей – если размер среднедушевого дохода семьи, рассчитанный с учетом ежемесячной выплаты в размере 50% величины прожиточного минимума для детей, не превышает величину прожиточного минимума на душу населения;

100% величины прожиточного минимума для детей – если размер среднедушевого дохода семьи, рассчитанный с учетом ежемесячной выплаты в размере 75% величины прожиточного минимума для детей, не превышает величину прожиточного минимума на душу населения.

ПЕРИОД РАСЧЕТА СРЕДНЕДУШЕВОГО ДОХОДА СЕМЬИ

Среднедушевой доход семьи для назначения ежемесячной выплаты рассчитывается исходя из суммы доходов всех членов семьи за последние 12 календарных месяцев (в том числе в случае представления документов (сведений) о доходах семьи за период менее 12 календарных месяцев), предшествующих 4 календарным месяцам перед месяцем подачи заявления о назначении ежемесячной выплаты, путем деления одной двенадцатой суммы доходов всех членов семьи за расчетный период на число членов семьи.

КАКИЕ ДОХОДЫ УЧИТЫВАЮТСЯ ПРИ РАСЧЕТЕ СРЕДНЕДУШЕВОГО ДОХОДА СЕМЬИ

При расчете среднедушевого дохода семьи учитываются следующие виды доходов семьи, полученные в денежной форме:

а) вознаграждение за выполнение трудовых или иных обязанностей, включая выплаты стимулирующего характера, вознаграждение за выполненную работу, оказанную услугу, совершение действия в рамках гражданско-правового договора, в том числе по договору об осуществлении опеки или попечительства на возмездных условиях (договору о приемной семье, договору о патронатной семье). При этом вознаграждение директоров и иные аналогичные выплаты, получаемые членами органа управления организации (совета директоров или иного подобного органа) - налогового резидента Российской Федерации, местом нахождения (управления) которой является Российская Федерация, рассматриваются как доходы, полученные от источников в Российской Федерации, независимо от места, где фактически исполнялись возложенные на этих лиц управленческие обязанности или откуда производилась выплата указанного вознаграждения. В 2022 году при расчете среднедушевого дохода семьи не учитываются предусмотренные настоящим подпунктом доходы заявителя и членов его семьи, с которыми был расторгнут трудовой договор начиная с 1 марта 2022 г. и которые признаны безработными в порядке, установленном Законом Российской Федерации «О занятости населения в Российской Федерации», на день подачи заявления. При принятии решения о назначении ежемесячной выплаты с учетом обстоятельств, предусмотренных предложением третьим настоящего подпункта, ежемесячная выплата назначается на 6 месяцев;

б) пенсии, пособия и иные аналогичные выплаты, в том числе выплаты по обязательному социальному страхованию и выплаты компенсационного характера, полученные в соответствии с законодательством Российской Федерации и (или) законодательством субъекта Российской Федерации, актами (решениями) органов местного самоуправления;

в) стипендии и иные денежные выплаты, предусмотренные законодательством Российской Федерации, выплачиваемые лицам, обучающимся в профессиональных образовательных организациях и образовательных организациях высшего образования, лицам, обучающимся по очной форме по программам подготовки научных и научно-педагогических кадров, лицам, обучающимся в духовных образовательных организациях, а также компенсационные выплаты указанным категориям граждан в период их нахождения в академическом отпуске по медицинским показаниям;

г) сумма полученных алиментов;

д) выплаты правопреемникам умерших застрахованных лиц в случаях, предусмотренных законодательством Российской Федерации об обязательном пенсионном страховании;

е) утратил силу с 1 апреля 2021 года;

ж) денежное довольствие (денежное содержание) военнослужащих, сотрудников органов внутренних дел Российской Федерации, учреждений и органов уголовно-исполнительной системы, органов принудительного исполнения Российской Федерации, таможенных органов Российской Федерации и других органов, в которых законодательством Российской Федерации предусмотрено прохождение государственной службы, связанной с правоохранительной деятельностью, а также дополнительные выплаты, имеющие постоянный характер, и продовольственное обеспечение (денежная компенсация взамен продовольственного пайка), установленные законодательством Российской Федерации (при наличии);

з) компенсации, выплачиваемые государственным органом или общественным объединением за время исполнения государственных или общественных обязанностей;

и) дивиденды, проценты и иные доходы, полученные по операциям с ценными бумагами и операциям с производными финансовыми инструментами, а также в связи с участием в управлении собственностью организации;

к) проценты, полученные по вкладам в кредитных учреждениях;

л) доходы от осуществления предпринимательской деятельности, включая доходы, полученные в результате деятельности крестьянского (фермерского) хозяйства, в том числе созданного без образования юридического лица, и доходы от осуществления частной практики (за исключением грантов, субсидий и других поступлений, имеющих целевой характер расходования и предоставляемых в рамках поддержки предпринимательства, сведения о которых заявитель или члены его семьи вправе предоставить);

м) доходы от реализации и сдачи в аренду (наем, поднаем) имущества;

н) доходы по договорам авторского заказа, об отчуждении исключительного права на результаты интеллектуальной деятельности;

о) доходы, полученные в рамках применения специального налогового режима «Налог на профессиональный доход»;

п) ежемесячное пожизненное содержание судей, вышедших в отставку;

р) единовременное пособие при увольнении с военной службы, службы в войсках национальной гвардии Российской Федерации, органах принудительного исполнения Российской Федерации, таможенных органах Российской Федерации, Главном управлении специальных программ Президента Российской Федерации, учреждениях и органах уголовно-исполнительной системы Российской Федерации, органах федеральной службы безопасности Российской Федерации, органах государственной охраны Российской Федерации, органах внутренних дел Российской Федерации, других органах, в которых законодательством Российской Федерации предусмотрено прохождение федеральной государственной службы, связанной с правоохранительной деятельностью;

с) доход, полученный заявителем или членами его семьи за пределами Российской Федерации;

т) доходы, полученные в результате выигрышей, выплачиваемых организаторами лотерей, тотализаторов и других основанных на риске игр.

КАКИЕ ДОХОДЫ НЕ УЧИТЫВАЮТСЯ ПРИ РАСЧЕТЕ СРЕДНЕДУШЕВОГО ДОХОДА СЕМЬИ

При расчете среднедушевого дохода семьи не учитываются:

а) предусмотренные настоящими основными требованиями ежемесячные

выплаты, произведенные за прошлые периоды в отношении ребенка, на которого подается заявление о назначении ежемесячной выплаты;

б) ежемесячные выплаты, установленные Федеральным законом «О ежемесячных выплатах семьям, имеющим детей» на ребенка, в отношении которого назначена предусмотренная настоящими основными требованиями ежемесячная выплата, произведенные за прошлые периоды;

в) суммы единовременной материальной помощи, выплачиваемой за счет средств федерального бюджета, бюджетов субъектов Российской Федерации, местных бюджетов и иных источников в связи со стихийным бедствием или другими чрезвычайными обстоятельствами, а также в связи с террористическим актом;

г) ежемесячные выплаты неработающим трудоспособным лицам, осуществляющим уход за ребенком-инвалидом в возрасте до 18 лет или инвалидом с детства I группы;

д) ежемесячные денежные выплаты в связи с рождением третьего ребенка или последующих детей на ребенка, в отношении которого назначена предусмотренная настоящими основными требованиями ежемесячная выплата, произведенные за прошлые периоды;

е) суммы пособий и иных аналогичных выплат, а также алиментов на ребенка, который на день подачи заявления достиг возраста 18 лет (23 лет - в случаях, предусмотренных законодательством субъектов Российской Федерации);

ж) единовременные страховые выплаты, производимые в возмещение ущерба, причиненного жизни и здоровью человека, его личному имуществу и имуществу, находящемуся в общей собственности членов его семьи, а также ежемесячные суммы, связанные с дополнительными расходами на медицинскую, социальную и профессиональную реабилитацию в соответствии с решением учреждения государственной службы медико-социальной экспертизы;

з) государственная социальная помощь на основании социального контракта;

и) денежные средства на приобретение недвижимого имущества, автотранспортного или мототранспортного средства, стоимость приобретения которого в полном объеме оплачена в рамках целевой государственной социальной поддержки;

к) средства материнского (семейного) капитала, предусмотренного Федеральным законом «О дополнительных мерах государственной поддержки семей, имеющих детей», предназначенные для приобретения технических средств реабилитации, либо строительства или реконструкции объекта индивидуального жилищного строительства, либо компенсации затрат, понесенных на строительство или реконструкцию объекта индивидуального жилищного строительства;

л) сумма возвращенного налога на доходы физических лиц в связи с получением права на налоговый вычет через работодателя в соответствии с законодательством Российской Федерации, а также денежных средств, возвращенных после перерасчета налоговой базы с учетом предоставления налоговых вычетов по окончании налогового периода;

м) социальное пособие на погребение, установленное Федеральным законом «О погребении и похоронном деле»;

н) компенсации за самостоятельно приобретенное инвалидом техническое средство реабилитации и (или) оказанную услугу, которые должны быть предоставлены инвалиду в соответствии с индивидуальной программой реабилитации или абилитации инвалида, а также ежегодная денежная компенсация расходов на содержание и ветеринарное обслуживание собак-проводников, предоставляемые в соответствии с Федеральным законом «О социальной защите инвалидов в Российской Федерации».

ИМУЩЕСТВО СЕМЬИ НЕ БОЛЬШЕ УСТАНОВЛЕННОГО ПЕРЕЧНЯ

Право на выплату возникает только в том случае, если семье в совокупности принадлежит имущество в пределах утвержденного перечня (имущество, которое может быть в собственности у семьи одновременно):

- одна квартира, комната или доли в квартире. Суммарная площадь на всех членов семьи не больше 24 кв.м. на одного человека;
- один дом любой площади или доли в праве собственности на дом. Или несколько домов, если общая площадь на каждого члена семьи не более 40 кв.м.;
- один садовый дом;
- один гараж, машиноместо. Или два, если семья многодетная, включает члена с инвалидностью или имеет автомобиль или мотоцикл, предоставленный по соцподдержке;
- земельные участки суммарной площадью не более 0,25 га в городе или 1 га в сельской местности. Лимит определяется по месту жительства семьи;
- одно нежилое помещение;
- суммарный доход семьи от процентов по вкладам и расчетам в банке до 12 654 руб.;
- один автомобиль и мотоцикл. Или два, если семья многодетная, член семьи имеет инвалидность или транспорт получен в качестве меры социальной поддержки;
- одна единица самоходной техники младше 5 лет;
- один катер или моторная лодка младше 5 лет. При оценке не учитывается:
- непригодное для проживания помещение;
- доли в праве общей долевой собственности, равные не более 1/3 от общей площади жилья;
- помещение, которое занимает член семьи с тяжелой формой хронических заболеваний, если совместное проживание с ним невозможно;
- жилье, земельные участки и транспортные средства, предоставленные многодетной семье в качестве господдержки или полностью за оплаченные за счет средств целевой господдержки;
- Дальневосточный гектар;
- участки в общей долевой собственности и земли сельскохозяйственного назначения;
- хозпостройки на участках для ИЖС, личного подсобного хозяйства и садовых участках;
- общее имущество в многоквартирном доме;
- имущество общего пользования садоводческого или огороднического некоммерческого товарищества;
- жилье под арестом;
- транспортные средства под арестом или в розыске.

УВАЖИТЕЛЬНЫЕ ПРИЧИНЫ ОТСУТСТВИЯ ДОХОДА

Если у кого-то из совершеннолетних членов семьи не было подтвержденно дохода в расчетном периоде, его отсутствие можно обосновать следующими причинами:

- заявитель или члены его семьи не более 6 месяцев имели статус безработного, ищущего работу;
- заявитель или члены его семьи осуществляли уход за ребенком до достижения им возраста 3 лет;
- заявитель или члены его семьи младше 23 лет, обучались в общеобразовательной организации, профессиональной образовательной организации или

- образовательной организации высшего образования по очной форме обучения и не получали стипендию;
- заявитель или члены его семьи осуществляли уход за ребенком-инвалидом в возрасте до 18 лет, или инвалидом с детства I группы, или инвалидом I группы, или престарелым, нуждающимся по заключению лечебного учреждения в постоянном постороннем уходе либо достигшим возраста 80 лет;
- заявитель или члены его семьи проходили непрерывное лечение длительносью свыше 3 месяцев, вследствие чего временно не могли осуществлять трудовую деятельность;
- заявитель или члены его семьи проходили военную службу (включая период не более 3 месяцев со дня демобилизации);
- заявитель или члены его семьи были лишены свободы или находились под стражей (включая период не более 3 месяцев со дня освобождения);
- заявитель являлся (является) единственным родителем (законным представителем), имеющим несовершеннолетнего ребенка (детей);
- семья заявителя являлась (является) многодетной (этот случай распространяется только на заявителя или только на одного из членов его семьи);
- заявитель-женщина и (или) члены семьи заявителя были беременны (при условии продолжительности беременности в течение 6 месяцев и более, приходившихся на расчетный период, или при условии, что на день подачи заявления срок беременности женщины - 12 недель и более, решение об отказе в назначении ежемесячной выплаты не принимается).

В одном периоде может быть несколько разных уважительных причин. Если период, в течение которого не было доходов по этим основаниям, составляет 10 и более месяцев, решение об отказе из-за отсутствия дохода не принимается.

ПЕРЕЧЕНЬ НЕОБХОДИМЫХ ДОКУМЕНТОВ

Заявлению в соответствии с типовой формой, предусмотренной федеральным законодательством.

Одновременно с заявлением заявителем представляются в зависимости от сложившейся у него жизненной ситуации документы (сведения):

- а) о рождении ребенка - при регистрации акта гражданского состояния компетентным органом иностранного государства по законам соответствующего иностранного государства;
- б) о смерти члена семьи - при регистрации акта гражданского состояния компетентным органом иностранного государства по законам соответствующего иностранного государства;
- в) о заключении (расторжении) брака - при регистрации акта гражданского состояния компетентным органом иностранного государства по законам соответствующего иностранного государства;
- г) о наличии в собственности у заявителя и членов его семьи жилого помещения (его части), занимаемого заявителем и (или) членом его семьи, страдающим тяжелой формой хронического заболевания, предусмотренного перечнем тяжелых форм хронических заболеваний, при которых невозможно совместное проживание граждан в одной квартире, утвержденным Министерством здравоохранения Российской Федерации, а также жилого помещения (его части), признанного в установленном порядке непригодным для проживания;
- д) о факте обучения заявителя или членов его семьи младше 23 лет в общеобразовательной организации, профессиональной образовательной организации или образовательной организации высшего образования по очной форме обучения;

е) о факте неполучения стипендии в случае обучения заявителя или членов его семьи младше 23 лет в общеобразовательной организации, профессиональной образовательной организации или образовательной организации высшего образования по очной форме обучения;

ж) о факте прохождения заявителем или членами его семьи непрерывного лечения длительностью свыше 3 месяцев, вследствие чего временно они не могли осуществлять трудовую деятельность;

з) о нахождении заявителя или членов его семьи на полном государственном обеспечении;

и) о прохождении заявителем или членами его семьи военной службы по призыву, а также о статусе военнослужащего, обучающегося в военной профессиональной образовательной организации и военной образовательной организации высшего образования и не заключившего контракт о прохождении военной службы;

к) о прохождении заявителем или членами его семьи военной службы по призыву;

л) о нахождении заявителя или членов его семьи на принудительном лечении по решению суда;

н) о размере стипендии и иных денежных выплат, предусмотренных законодательством Российской Федерации, выплачиваемых лицам, обучающимся в профессиональных образовательных организациях и образовательных организациях высшего образования, лицам, обучающимся по очной форме по программам подготовки научных и научно-педагогических кадров, лицам, обучающимся в духовных образовательных организациях, а также компенсационных выплат указанным категориям граждан в период их нахождения в академическом отпуске по медицинским показаниям;

о) о размере ежемесячного пожизненного содержания судей, вышедших в отставку;

п) о размере единовременного пособия при увольнении с военной службы, службы в учреждениях и органах уголовно-исполнительной системы Российской Федерации, органах федеральной службы безопасности, органах государственной охраны, органах внутренних дел Российской Федерации, таможенных органах Российской Федерации, войсках национальной гвардии Российской Федерации, органах принудительного исполнения Российской Федерации, Главном управлении специальных программ Президента Российской Федерации, а также из иных органов, в которых законодательством Российской Федерации предусмотрено прохождение федеральной государственной службы, связанной с правоохранительной деятельностью;

р) о размере пенсии, получаемой лицами, проходящими (проходившими) военную службу, службу в учреждениях и органах уголовно-исполнительной системы Российской Федерации, органах федеральной службы безопасности, органах государственной охраны, органах внутренних дел Российской Федерации, таможенных органах Российской Федерации, войсках национальной гвардии Российской Федерации, органах принудительного исполнения Российской Федерации, Главном управлении специальных программ Президента Российской Федерации, а также в иных органах, в которых законодательством Российской Федерации предусмотрено прохождение федеральной государственной службы, связанной с правоохранительной деятельностью;

с) о размере доходов (в случае если заявитель или члены его семьи являются (являлись) сотрудниками учреждений и органов уголовно-исполнительной системы Российской Федерации, органов федеральной службы безопасности, органов государственной охраны, органов внутренних дел Российской Федерации);

т) о размере полученной компенсации, выплачиваемой государственным органом или общественным объединением за время исполнения государственных или общественных обязанностей;

у) о размере доходов, полученных заявителем или членами его семьи за пределами Российской Федерации;

ф) о размере доходов от занятий предпринимательской деятельностью, включая доходы, полученные в результате деятельности крестьянского (фермерского) хозяйства, в том числе созданного без образования юридического лица, и доходов от осуществления частной практики;

х) о размере доходов, полученных в рамках применения специального налогового режима «Налог на профессиональный доход»;

ц) о размере доходов по договорам авторского заказа, договорам об отчуждении исключительного права на результаты интеллектуальной деятельности;

ч) о наличии в собственности у заявителя и членов его семьи зданий с назначением «жилое», «жилое строение», «жилой дом», помещений с назначением «жилое», земельных участков, которые предоставлены уполномоченным органом субъекта Российской Федерации или муниципального образования в рамках государственной социальной поддержки многодетной семьи, признанной таковой в соответствии с законодательством субъекта Российской Федерации (далее - многодетная семья), или стоимость приобретения которых в полном объеме оплачена за счет денежных средств, предоставленных в рамках целевой государственной социальной поддержки на приобретение недвижимого имущества, а также земельных участков, предоставленных в соответствии с Федеральным законом «Об особенностях предоставления гражданам земельных участков, находящихся в государственной или муниципальной собственности и расположенных в Арктической зоне Российской Федерации и на других территориях Севера, Сибири и Дальнего Востока Российской Федерации, и о внесении изменений в отдельные законодательные акты Российской Федерации»;

ш) о наличии зарегистрированного на заявителя или членов его семьи автотранспортного (мототранспортного) средства, которое предоставлено уполномоченным органом субъекта Российской Федерации или муниципального образования в рамках государственной социальной поддержки или стоимость приобретения которого в полном объеме оплачена за счет денежных средств, предоставленных в рамках целевой государственной социальной поддержки на приобретение движимого имущества;

щ) о нахождении автотранспортного (мототранспортного) средства, маломерного судна, самоходной машины или другого вида техники под арестом и (или) в розыске;

ы) о полученных грантах, субсидиях и других поступлениях, имеющих целевой характер расходования и предоставляемых в рамках поддержки предпринимательства;

э) о беременности женщины. Заявитель имеет право представить документы (сведения) о беременности женщины за период, за который рассчитывается среднедушевой доход семьи.

Документы (сведения), предусмотренные подпунктами «е», «ж» и «к» настоящего перечня, представляются заявителем за период, за который рассчитывается среднедушевой доход семьи.

Документы (сведения) компетентного органа иностранного государства, подтверждающие размер доходов, предусмотренных подпунктом «у» настоящего

перечня, представляются заявителем с заверенным переводом на русский язык в соответствии с законодательством Российской Федерации.

В случае если заявление подано с использованием единого портала или регионального портала государственных и муниципальных услуг, заявитель в течение 10 рабочих дней со дня регистрации уполномоченным органом заявления представляет в уполномоченный орган документы (сведения), предусмотренные перечнем.

В случае если при личном обращении заявителя за назначением ежемесячной денежной выплаты им представлен неполный комплект указанных в перечне документов (сведений), необходимых для назначения ежемесячной выплаты, заявитель вправе представить недостающие документы (сведения) в течение 10 рабочих дней со дня регистрации заявления уполномоченным органом.

14. Заявитель несет ответственность за неполноту и недостоверность сведений, указанных в заявлении, в соответствии с законодательством Российской Федерации.

СПОСОБЫ ПОДАЧИ ЗАЯВЛЕНИЯ И ДОКУМЕНТОВ

а) лично по месту жительства (пребывания). В случае отсутствия подтвержденного места жительства (пребывания) заявление может быть подано по месту фактического проживания;

б) через многофункциональный центр предоставления государственных и муниципальных услуг;

в) в электронном виде с использованием федеральной государственной информационной системы «Единый портал государственных и муниципальных услуг (функций)»;

г) посредством почтовой связи способом, позволяющим подтвердить факт и дату отправления.

ОСНОВАНИЯ ДЛЯ ПРЕКРАЩЕНИЯ ВЫПЛАТЫ

Решение о прекращении ежемесячной выплаты принимается уполномоченным органом в следующих случаях:

а) государственная регистрация смерти (объявление умершим, признание безвестно отсутствующим) получателя ежемесячной выплаты и (или) ребенка, в отношении которого производится ежемесячная выплата;

б) помещение ребенка, в отношении которого производится ежемесячная выплата, в организацию на полное государственное обеспечение, за исключением случаев обучения в организациях, осуществляющих образовательную деятельность по адаптированным основным общеобразовательным программам;

в) лишение (ограничение) родительских прав получателя ежемесячной выплаты в отношении ребенка, в отношении которого производится ежемесячная выплата;

г) отмена усыновления в отношении ребенка, в отношении которого производится ежемесячная выплата;

д) признание судом получателя ежемесячной выплаты недееспособным или ограниченно дееспособным;

е) передача под опеку (попечительство) ребенка, на содержание которого в установленном порядке выплачиваются денежные средства и в отношении которого производится ежемесячная выплата;

ж) объявление в розыск получателя ежемесячной выплаты;

з) выявление факта представления получателем ежемесячной выплаты документов (сведений), содержащих неполную и (или) недостоверную информацию, если это влечет утрату права на ежемесячную выплату;

и) направление получателя ежемесячной выплаты в места лишения свободы для отбытия наказания или применение в его отношении меры пресечения в виде заключения под стражу;

к) направление получателя ежемесячной выплаты на принудительное лечение по решению суда;

л) расторжение брака получателем ежемесячной выплаты, если место жительства (проживания) ребенка, на которого производится ежемесячная выплата, по решению суда определено совместно с другим родителем (законным представителем) ребенка, в отношении которого не производится ежемесячная выплата.

